

LE NOUVEAU CONSEIL DÉPARTEMENTAL

2021
2028



SOMMAIRE

La nouvelle Assemblée départementale	p 4
38 conseillers départementaux à vos côtés.....	p 6
Canton d'Aurec-sur-Loire.....	p 8
Canton de Bas-en-Basset.....	p 10
Canton des Boutières	p 12
Canton de Brioude.....	p 14
Canton de Deux Rivières et Vallées.....	p 16
Canton Emblavez et Meygal.....	p 18
Canton des Gorges de l'Allier-Gévaudan.....	p 20
Canton du Puy-en-Velay 1.....	p 22
Canton du Puy-en-Velay 2.....	p 24
Canton du Puy-en-Velay 3.....	p 26
Canton du Puy-en-Velay 4.....	p 28
Canton du Mezenc	p 30
Canton de Monistrol-sur-Loire	p 32
Canton du Pays de Lafayette.....	p 34
Canton du Plateau du Haut-Velay Granitique.....	p 36
Canton de Sainte-Florine.....	p 38
Canton de Saint-Paulien.....	p 40
Canton du Velay Volcanique	p 42
Canton d'Yssingeaux.....	p 44
Installation de la nouvelle Assemblée.....	p 46



À l'issue des élections départementales des 20 et 27 juin, 38 conseillers départementaux, 19 femmes et 19 hommes, ont été élus pour siéger au sein de l'Assemblée départementale.

Durant 7 ans, ces élus de proximité vont être amenés, lors d'assemblées délibérantes, à prendre des décisions sur des sujets qui concernent le quotidien des altiligériens (solidarités, action sociale et santé, aménagement durable du territoire, éducation, culture et sport...). Des acteurs essentiels de la vie locale qui représentent les intérêts de leur canton et assurent le relais entre le Département, la Région et l'État.

Leur première mission a été d'élire le jeudi 1^{er} juillet, à l'occasion de l'installation de la nouvelle Assemblée délibérante à l'Hôtel du Département, leur nouvelle Présidente, Marie-Agnès PETIT et les membres de l'exécutif.

Ils ont également procédé à l'élection des vice-présidents :



Philippe DELABRE
1^{er} vice-président



Florence TEYSSIER
2^{ème} vice-présidente



Michel BRUN
3^{ème} vice-président



Brigitte RENAUD
4^{ème} vice-présidente



Michel CHAPUIS
5^{ème} vice-président



Christelle VALANTIN
6^{ème} vice-présidente



Jean-Paul VIGOUROUX
7^{ème} vice-président



Annie RICOUX
8^{ème} vice-présidente

Ce supplément vous présente les 38 conseillers départementaux, canton par canton.

Bonne lecture.

NOUVELLE ASSEMBLÉE

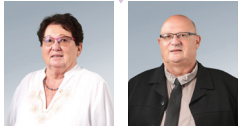
2021 - 2028



38 CONSEILLERS DÉPARTEMENTAUX

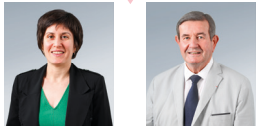
À VOS CÔTÉS

Sainte-Florine



Nicole CHASSIN
Pascal GIBELIN

Brioude



Sophie COURTINE
Michel BERGOUGNOUX

Pays de Lafayette



Annie RICOUX
Mikaël VACHER

Velay Volcanique



Marie-Laure MUGNIER
Rémi BARBE

Gorges de l'Allier Gévaudan



Chantal FARIGOÙLE
Michel BRUN

Plateau du Haut-Velay Granitique



Marie-Agnès PETIT
Bernard BRIGNON

Bas-en-Basset



Blandine PRORIOT
Guy JOLIVET

Aurec-sur-Loire



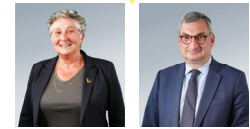
Florent TEYSSIER
Éric BONCHE

Deux rivières et vallées



Karine PAULET
Bruno MARCON

Boutières



Brigitte RENAUD
Olivier CIGOLETTI

Monistrol-sur-Loire



Christelle MICHEL DÉLAAGE
Jean-Paul AULAGNIER

Yssingaux



Isabelle VALENTIN
Arthur LIOHIER

Mezenc



Nathalie ROUSSET
Philippe DELABRE

Saint-Paulien



Marie-Pierre VINCENT
Jean-Marc BOYER

Le Puy 1



Christianne MOSNIER
Michel CHAPUIS

Le Puy 2



Corinne BRINGER
Jean-Paul VIGOUROUX

Le Puy 3

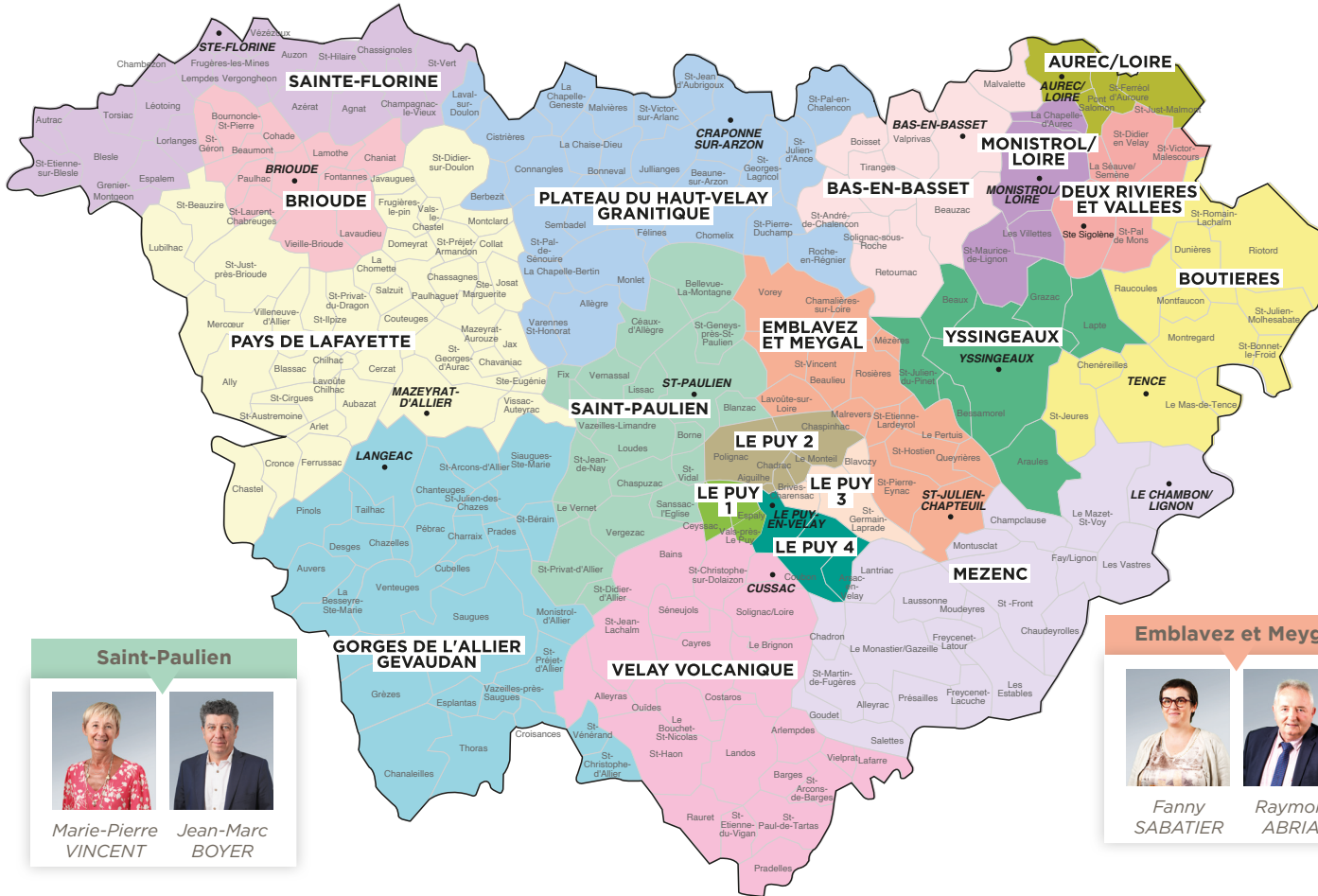


Blandine DELEAU FERRET
Gilles DELABRE

Le Puy 4

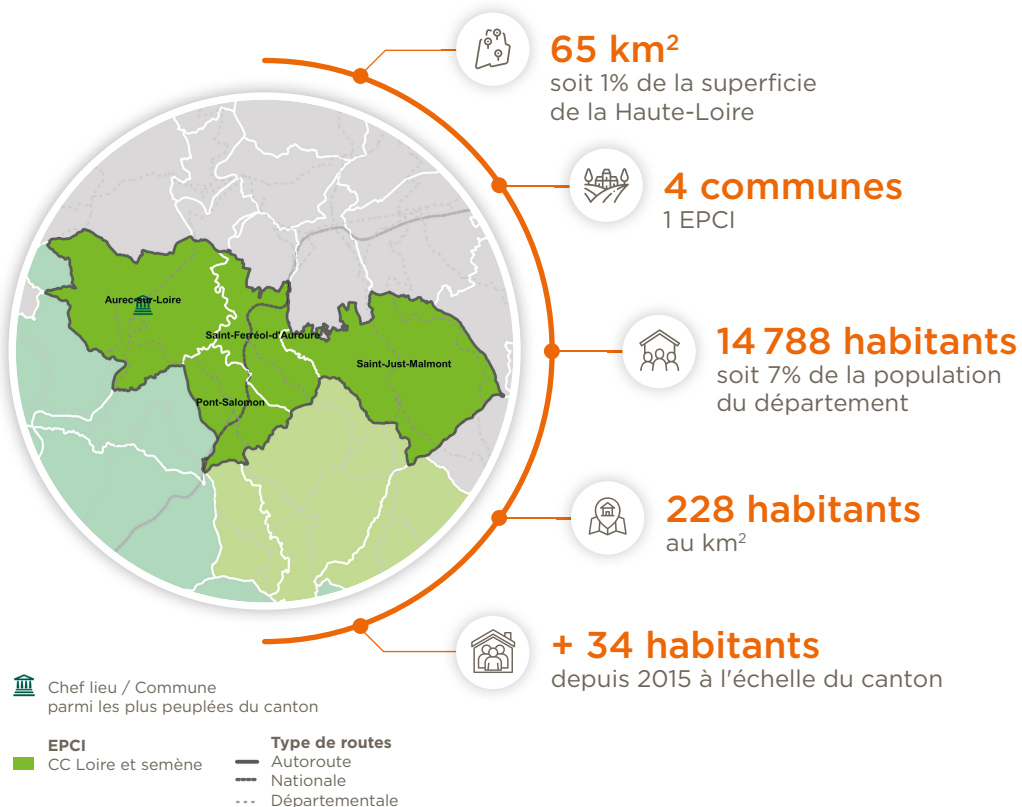


Christelle VALANTIN
Jean-François EXBRAYAT



AUREC-SUR-LOIRE

DES CHIFFRES CLÉS



LES ATOUTS DU CANTON



ATOUT N°1

Canton le plus peuplé de la Haute-Loire



ATOUT N°2

Une porte d'entrée du département



ATOUT N°3

Une attractivité touristique indéniable

Florence TEYSSIER



ELUE

Âge : 57 ans

Profession : Sans profession

Mandats politiques :

- Adjointe aux affaires scolaires - Aurec-sur-Loire
- Conseillère Communautaire CC Loire et Semène

Engagement associatif : Bénévole (associations «Les Enfants avant tout» et «Vaincre la Mucovicirose»)

Tribune libre

"Un 1^{er} mandat au Conseil Départemental de la Haute-Loire m'a permis de participer à l'élaboration des politiques publiques. Je souhaite poursuivre cet engagement et m'investir davantage pour notre beau département : un territoire attractif et solidaire avec de nombreux atouts. Être toujours plus proche de nos concitoyens, c'est l'un des grands enjeux de ces prochaines années."



ELU

Éric BONCHE

Âge : 48 ans

Profession : Fonctionnaire de police

Engagement associatif :

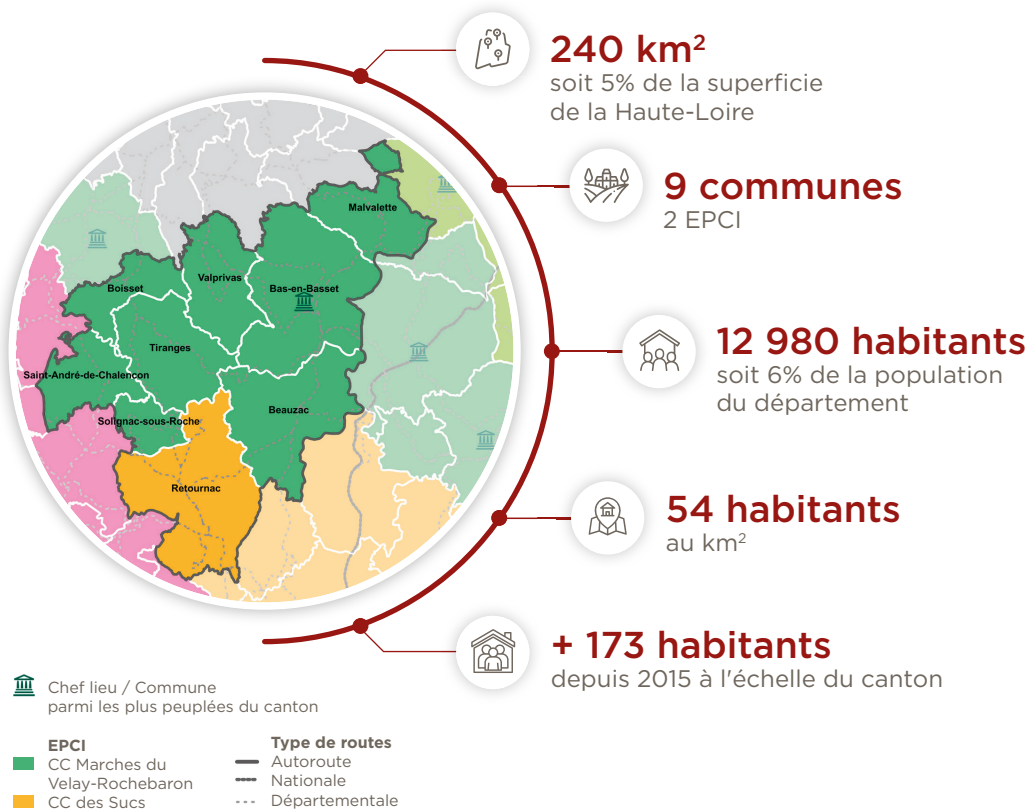
Président du Comité des fêtes de St-Just-Malmont

Tribune libre

"Amoureux de notre beau département, j'ai à cœur de participer à son développement, tant économique que touristique."

BAS-EN-BASSET

DES CHIFFRES CLÉS



LES ATOUTS DU CANTON



ATOUT N°1

Une économie très diversifiée



ATOUT N°2

Un immobilier abordable



ATOUT N°3

Une attractivité géographique et touristique

Blandine PRORIOI

Âge : 43 ans

Profession : Consultante

Mandat politique :

Conseillère Municipale de Beauzac



ELUE

Tribune libre

"Je m'engage pour une Haute-Loire bienveillante et solidaire, en tant qu'administrateur de l'OPAC, du SDIS et de l'EHPAD de Bas - accueillante et préservée, comme membre de la Maison Départementale Du Tourisme (MDDT), désenclavée et attractive, avec un travail de commission sur les routes et le numérique, aménagée et tournée vers l'avenir, en soutenant le collège de Retournac et les communes dans leurs projets."



ELU

Guy JOLIVET

Âge : 62 ans

Profession : Retraité

Mandats politiques :

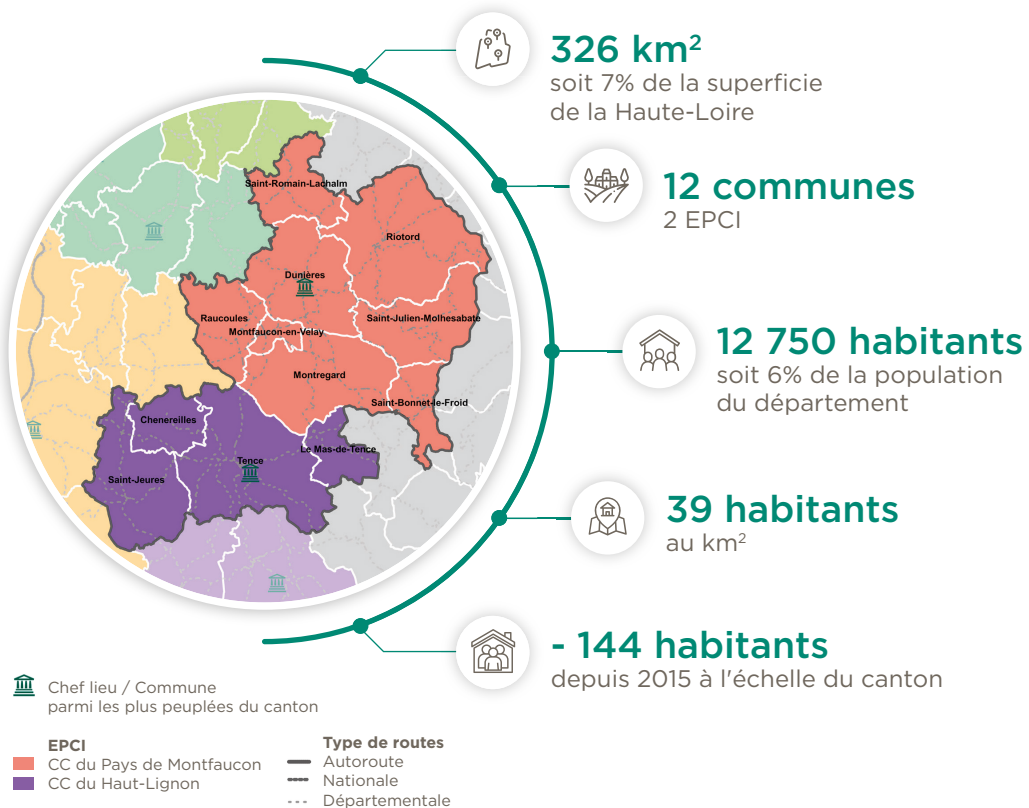
- Maire de Bas-en-Basset
- 2^{ème} Vice-président (tourisme) - CC des Marches du Velay Rochebaron

Tribune libre

"M'investir au sein du Conseil départemental me permettra d'accompagner et d'aider mes concitoyens au plus près de leurs préoccupations quotidiennes."

BOUTIÈRES

DES CHIFFRES CLÉS



LES ATOUTS DU CANTON



ATOUT N°1

Une économie très diversifiée



ATOUT N°2

Un bon équipement en santé publique



ATOUT N°3

Une offre éducative plurielle

Brigitte
RENAUD

Âge : 64 ans

Profession : Retraitée

Mandat politique :

Conseillère départementale sortante



ELUE

Tribune libre

"Ces 6 années de mandat m'ont permis d'acquérir de l'expérience et de constater, ô combien, les missions du Département améliorent le quotidien de toutes les générations et de tous les territoires. Mes nouvelles fonctions occuperont toute mon énergie, tout mon cœur et tout mon travail pour être à la hauteur de ce mandat et de la confiance que les électeurs m'ont témoignée."



ELU

Olivier
CIGOLOTTI

Âge : 58 ans

Profession : Directeur d'établissement

Mandat politique :

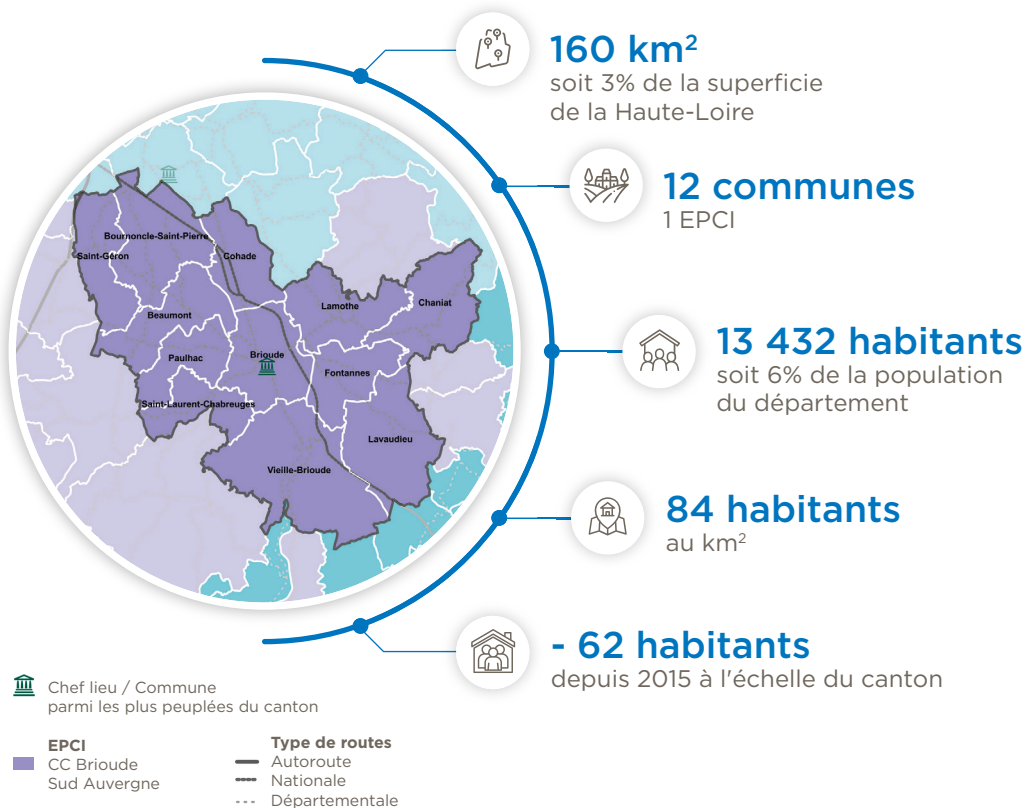
Sénateur de la Haute-Loire

Tribune libre

"Parlementaire du département de la Haute-Loire, un mandat de conseiller départemental me permettra de conserver une vision des problématiques auxquelles sont confrontés les habitants en lien avec nos communes et ainsi poursuivre mon engagement local pour ce beau territoire."

BRIOUDE

DES CHIFFRES CLÉS



Chef lieu / Commune parmi les plus peuplées du canton

EPCI
CC Brioude Sud Auvergne

LES ATOUTS DU CANTON



ATOUT N°1

Une bonne accessibilité



ATOUT N°2

Un dynamisme économique



ATOUT N°3

Une attractivité touristique indéniable

Sophie COURTINE



ELUE

Âge : 42 ans

Profession :

Directrice Générale des Services - CC Brioude Sud Auvergne

Mandat politique :

Vice-présidente du SDIS43

Tribune libre

"Fidèle à mon engagement aux côtés du Docteur Philippe VIGNANCOUR depuis 2008, j'ai toujours défendu l'idée que le Département est la collectivité de proximité par excellence aux côtés des familles, des entreprises, des acteurs sportifs et culturels, de nos sapeurs-pompiers et des élus locaux. Une seule ambition pour le Canton de Brioude : celle d'être au service des forces vives pour maintenir un territoire solidaire, innovant et attractif où il fait bon vivre."



ELU

Michel BERGOUGNOUX

Âge : 72 ans

Profession :

Maître de conférence en économie à la retraite

Engagement associatif :

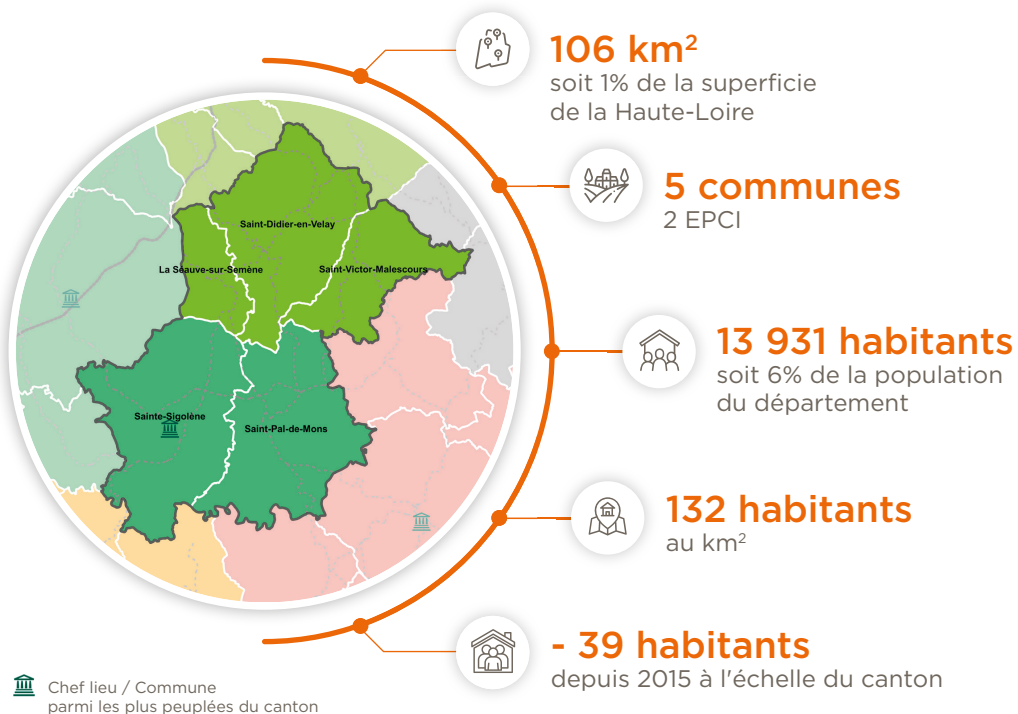
Membre de l'Almanach de Brioude

Tribune libre

"Je souhaite œuvrer au sein de l'Assemblée départementale dans l'intérêt collectif du Département, mais aussi agir en tant qu'élu du Brivadois afin d'en promouvoir et en développer les atouts pour le rendre plus attractif, innovant solidaire et moderne."

— DEUX RIVIERES ET VALLÉES —

DES CHIFFRES CLÉS



LES ATOUTS DU CANTON



ATOUT N°1

Un territoire attractif



ATOUT N°2

Des niveaux d'activité élevés, avec la proximité de Saint-Etienne



ATOUT N°3

De nombreuses familles présentes

Karine PAULET

Âge : 43 ans

Profession : Assistante commerciale

Mandat politique :
Conseillère municipale - Sainte-Sigolène

Engagement associatif :
Membre active du Comité de jumelage



ELUE

Tribune libre

"Je me suis engagée comme conseillère départementale pour la dimension de proximité. Nous faisons le lien entre les communes que nous représentons et l'Assemblée départementale. Nous pouvons œuvrer de manière concrète sur la vie des habitants de ce territoire. Le Département est pour moi une équipe pluridisciplinaire qui travaille de manière collégiale, qui met en commun ses idées pour faire avancer notre département et en faire un lieu où les gens sont heureux de vivre."



ELU

Bruno MARCON

Âge : 49 ans

Profession : Agriculteur

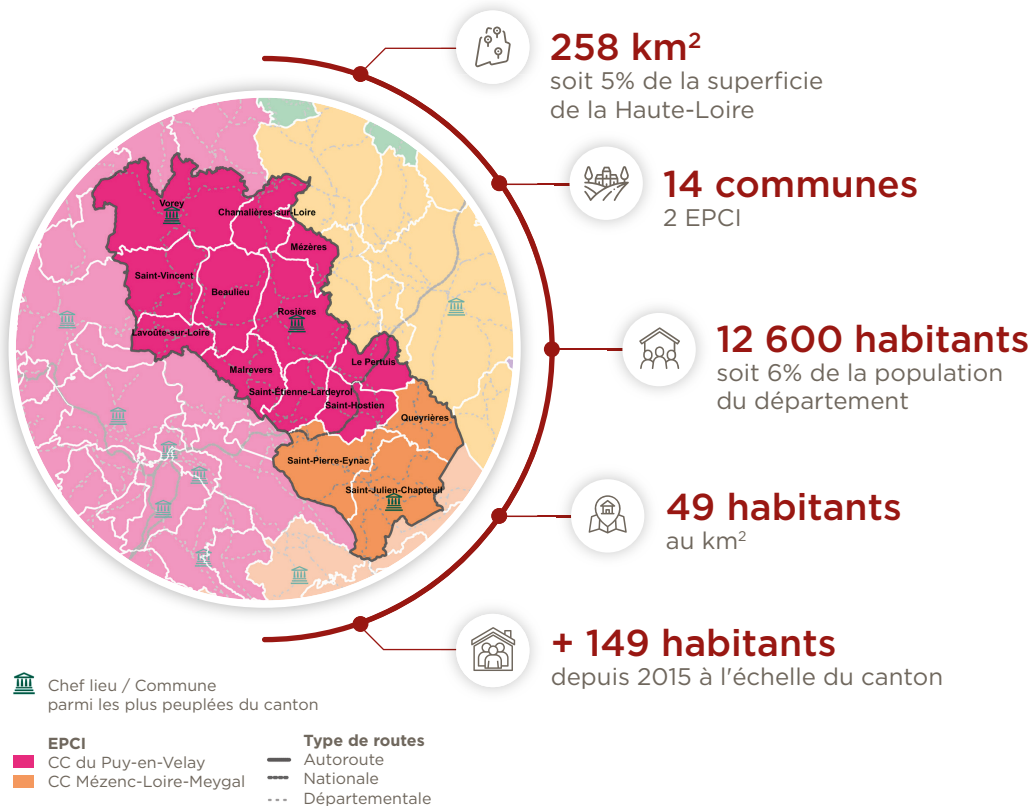
Mandats politiques :
- Maire de la Séauve-sur-Semène
- Vice-président - CC Loire et Semène

Tribune libre

"Ma motivation première est de servir une collectivité qui, aux côtés des communes, reste un gage de proximité dans des domaines qui impactent la vie des habitants au quotidien. Pragmatisme, bon sens, proximité : telles doivent être les vertus du Conseiller départemental pour un département à taille humaine fière de son identité rurale."

EMBLAVEZ-ET-MEYGAL

DES CHIFFRES CLÉS



LES ATOUTS DU CANTON



ATOUT N°1

Une attractivité démographique



ATOUT N°2

Une qualité de vie et environnementale



ATOUT N°3

Un dynamisme économique à accompagner, à soutenir et à aider

Fanny SABATIER



ELUE

Âge : 38 ans

Profession : Fonctionnaire Territoriale

Mandat politique : Maire de Rosières

Tribune libre

"J'ai souhaité m'engager au sein du Conseil départemental car il est pour moi un échelon de proximité indispensable, dans la continuité de mes fonctions de maire. Il nous accompagne et intervient tout au long de notre vie. J'ai à coeur de mettre en valeur mon canton et l'inscrire dans cette dynamique portée par le Département."



ELU

Raymond ABRIAL

Âge : 64 ans

Profession : Retraité

Mandats politiques :

- Maire de Saint-Pierre Eynac
- Conseiller communautaire - CC Meygal-Mézenc

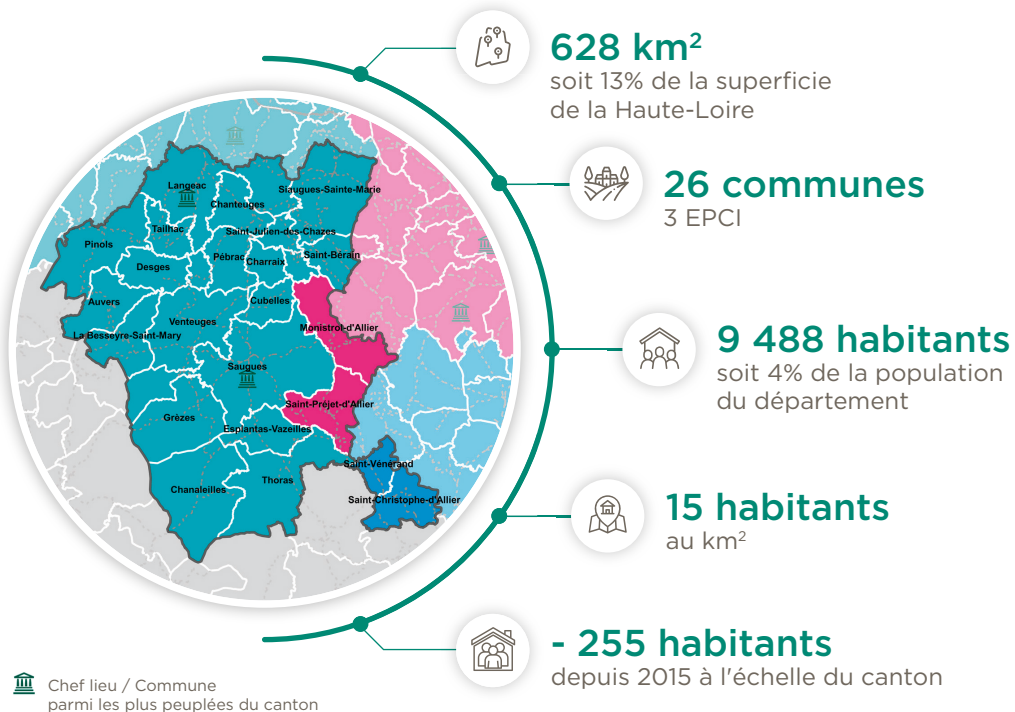
Engagement associatif : Vice-président du Comité Bouliste départemental

Tribune libre

"Mon engagement depuis 2011 au Conseil départemental s'inscrit dans une logique de services à nos concitoyens. Répondre aux besoins de nos populations, apporter un soutien à nos communes, tel est mon engagement."

GORGES DE L'ALLIER-GÉVAUDAN

DES CHIFFRES CLÉS



LES ATOUTS DU CANTON



ATOUT N°1

La spécificité de la Margeride et du Gévaudan



ATOUT N°2

Un tourisme «vert» nature



ATOUT N°3

Le chemin de Saint-Jacques

Chantal FARIGOULE



ELUE

Âge : 64 ans

Profession : Professeur agrégée à la retraite

Mandats politiques :

- Conseillère municipale - Langeac
- Conseillère communautaire - CC des Rives du Haut-Allier

Engagement associatif :

Présidente de l'association Les Puces Solidaires de Bichon - Langeac

Tribune libre

"Mon engagement va me permettre avec Michel Brun, de représenter activement le canton qui est le mien au sein des instances départementales pour l'orienter vers un avenir dynamique et solidaire. Cultiver la proximité entre le conseiller départemental, les élus du canton et la population afin d'optimiser les services du Département indispensables chaque jour."



ELU

Michel BRUN

Âge : 60 ans

Profession : Cadre à la retraite

Mandats politiques :

- Conseiller municipal - Saugues
- Conseiller communautaire - CC des Rives du Haut-Allier

Engagements associatifs :

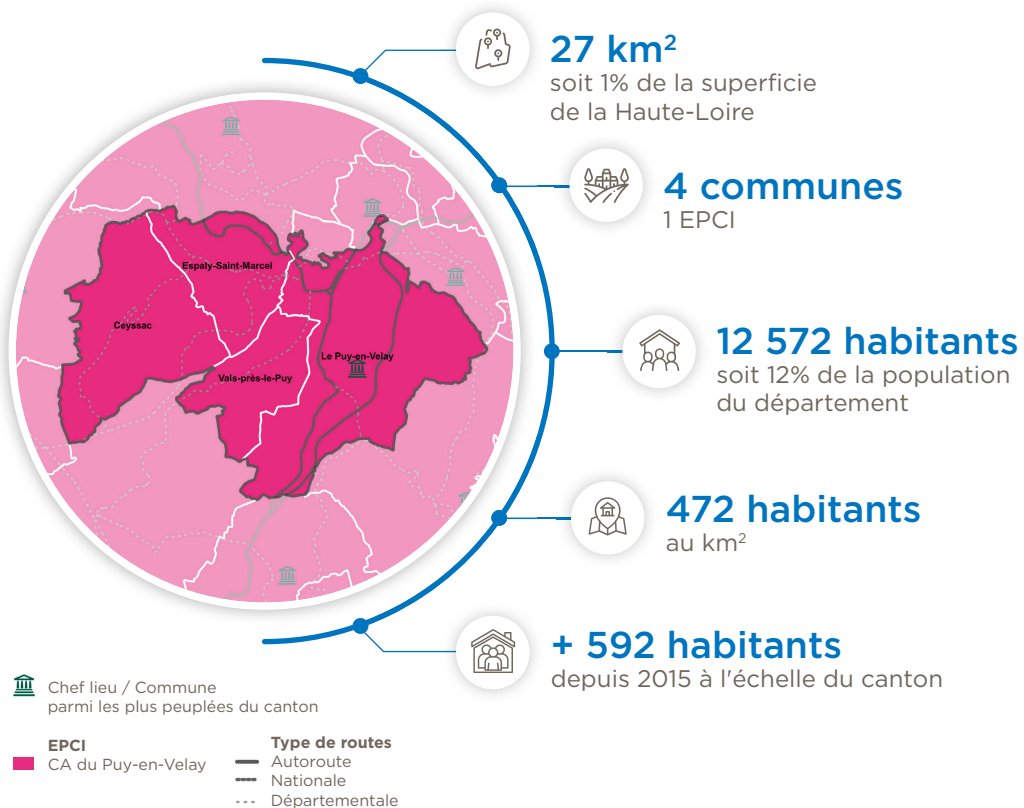
- Comité des Fêtes - Saugues
- AS Saugues Football

Tribune libre

"Défendre avec mon binôme Chantal Farigoule, les habitants de la Haute-Loire et de notre canton. Assurer un avenir dynamique et solidaire à notre beau territoire."

PUY-EN-VELAY 1

DES CHIFFRES CLÉS



LES ATOUTS DU CANTON



ATOUT N°1

Une attractivité géographique (proximité du Puy-en-Velay)



ATOUT N°2

Une économie très diversifiée



ATOUT N°3

Un environnement naturel et présence de l'aérodrome en proximité

Christianne MOSNIER

Âge : 55 ans

Mandats politiques :

- Maire d'Espaly Saint-Marcel
- Conseillère Communautaire - CA du Puy-en-Velay



ELUE

Tribune libre

" Je me suis engagée auprès du Département pour conduire des projets pour le plus grand nombre, dans tous les domaines : social, vie associative, culture, services publics, environnement, économie, etc... Il est primordial pour moi d'être disponible et à l'écoute pour être dans l'action immédiate."



ELU

Michel CHAPUIS

Âge : 66 ans

Profession : Retraité

Mandats politiques :

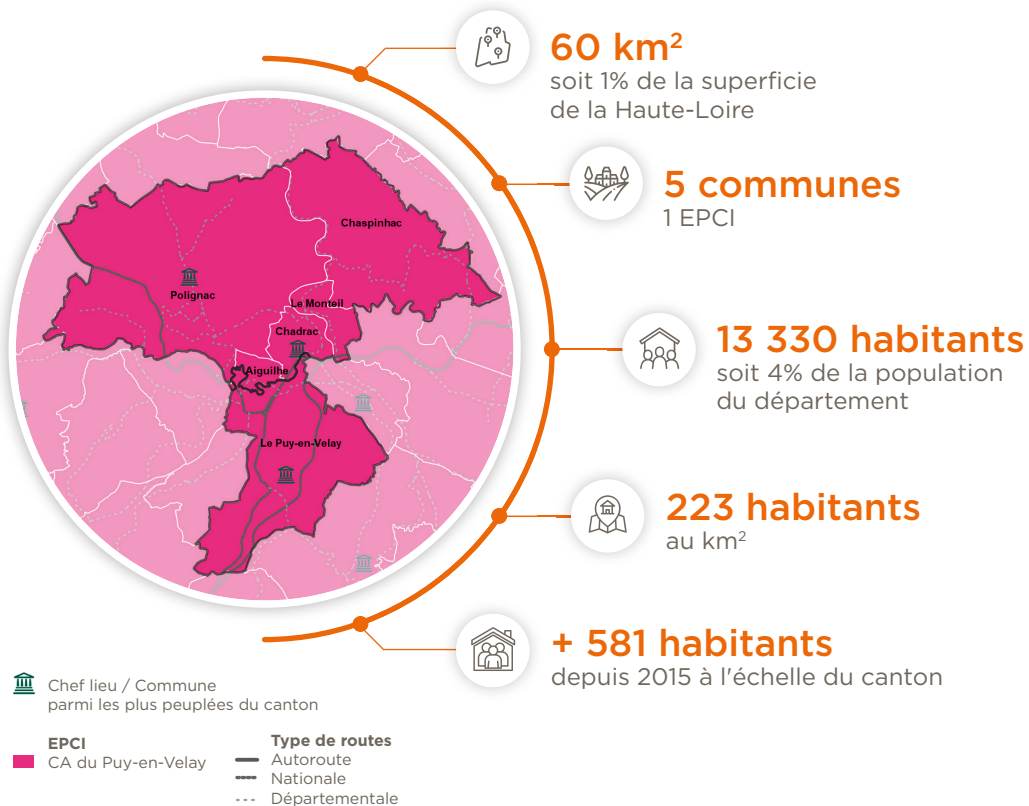
- Maire du Puy-en-Velay
- Vice-président - CA du Puy-en-Velay

Tribune libre

"L'avenir de notre département et celui de la ville préfecture sont liés. Le développement de l'un améliore l'attractivité de l'autre et réciproquement. En tant que maire du Puy-en-Velay, j'ai souhaité m'investir au sein du Conseil départemental pour intensifier et développer cette relation constructive."

PUY-EN-VELAY 2

DES CHIFFRES CLÉS



LES ATOUTS DU CANTON



ATOUT N°1

Une attractivité touristique indéniable



ATOUT N°2

Un paysage préservé et fantastique



ATOUT N°3

Une économie dense et multiple

Corinne BRINGER



ELUE

Âge : 48 ans

Mandats politiques :

- Maire de Chadrac
- Vice-présidente - CA du Puy-en-Velay

Tribune libre

"Durant mon premier mandat au Département, j'ai eu beaucoup de plaisir à travailler sur les thématiques qui m'étaient confiées. Je poursuivrai avec passion et conviction mon engagement en faveur du développement de la culture pour tous et du patrimoine de notre magnifique Haute-Loire."



ELU

Jean-Paul VIGOUROUX

Âge : 66 ans

Profession : Retraité

Mandat politique : Maire de Polignac

Engagement associatif :

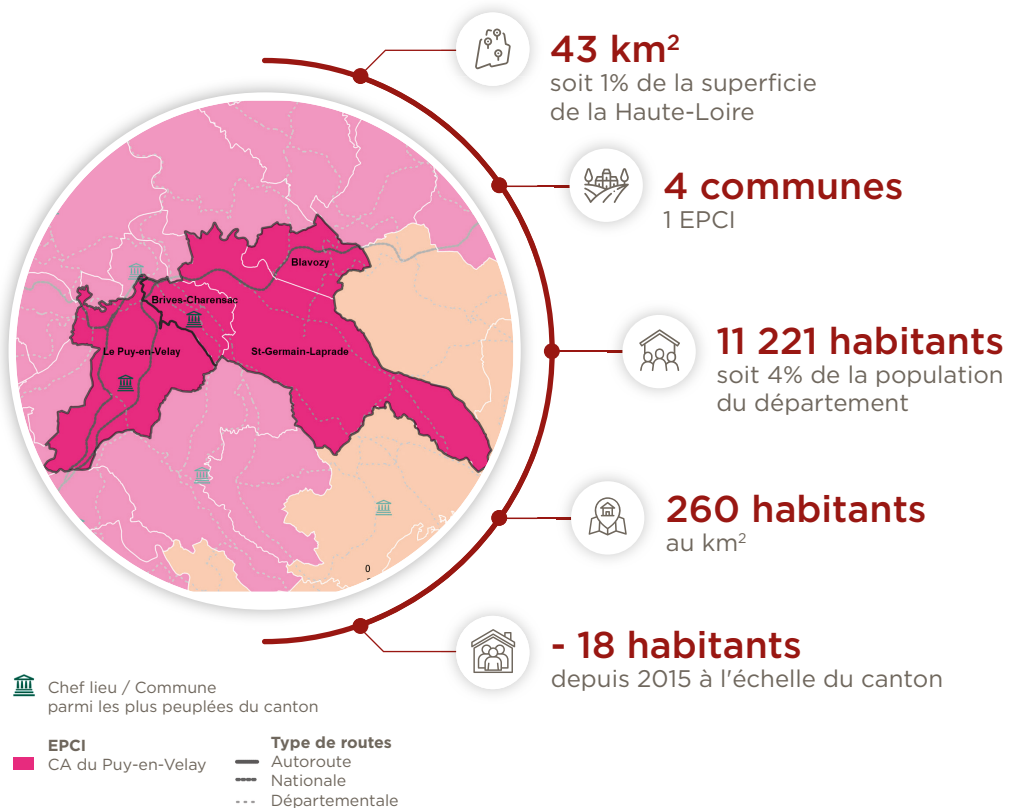
Membre de l'association Forteresse Polignac Patrimoine et du Comité de Jumelage Polignac - Pont Scorff

Tribune libre

"Au Département depuis 2015, je me suis toujours efforcé de gérer le bien public dans le respect de chacun. Pour ce second mandat, je compte continuer avec force et enthousiasme à œuvrer pour l'attractivité de notre cher territoire où il fait bon vivre en étroite collaboration avec les communes et les services départementaux."

PUY-EN-VELAY 3

DES CHIFFRES CLÉS



LES ATOUTS DU CANTON



ATOUT N°1

Une économie très diversifiée



ATOUT N°2

Une qualité de vie et environnementale



ATOUT N°3

Une offre éducative développée et des liens sociaux forts

Blandine DELEAU FERRET

Âge : 38 ans

Profession : Mandataire judiciaire à la protection des majeurs

Mandat politique :

Conseillère municipale - Saint-Germain-Laprade

Engagements associatifs :

- Entraîneur bénévole - Club de Twirling Bâton Saint-Germain-Laprade
- Membre de l'APE - Saint-Germain-Laprade



ELUE

Tribune libre

"Très impliquée dans la vie associative depuis mon plus jeune âge et désormais dans la vie politique locale avec ma fonction de conseillère municipale à la mairie de Saint-Germain-Laprade, je souhaite œuvrer encore davantage pour le territoire. Au sein du Conseil départemental, je souhaite m'investir dans tous les projets qui permettront au territoire, au canton ainsi qu'à ma commune de devenir plus attractifs et reconnus."



ELU

Gilles DELABRE

Âge : 66 ans

Profession : Instituteur retraité

Mandat politique :

Maire de Brives-Charensac

Engagement associatif :

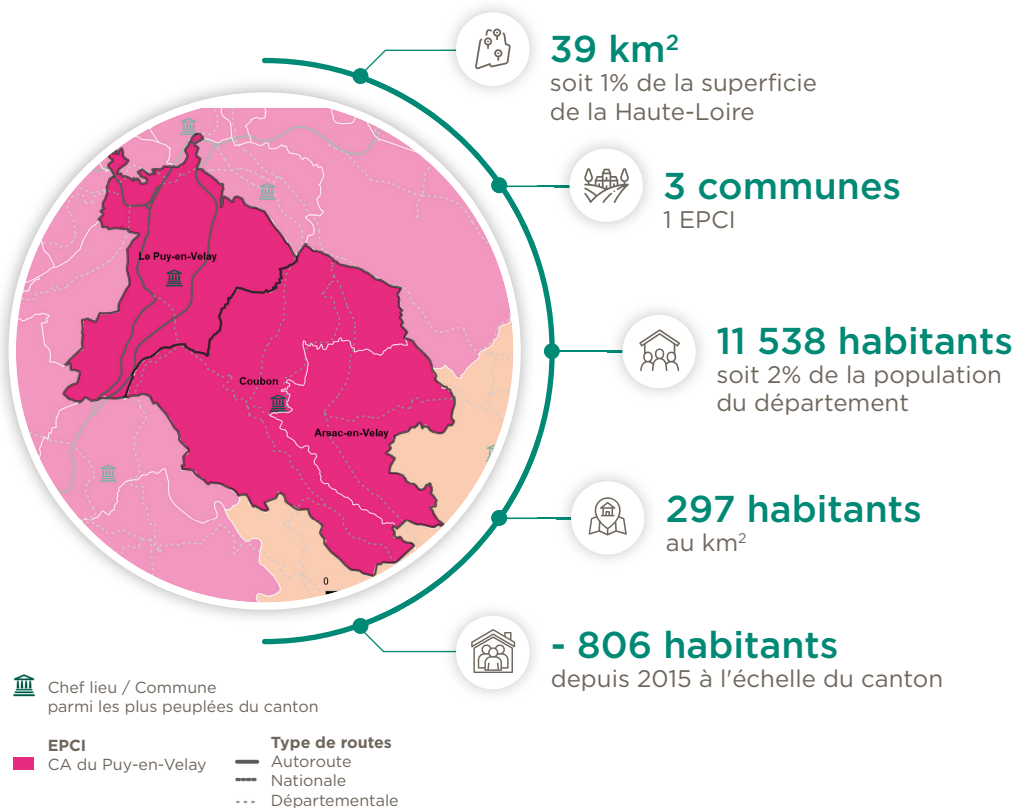
Président d'associations sportives et syndicales pendant de nombreuses années

Tribune libre

"Je souhaite apporter mon expérience, mon énergie mais aussi mes idées sur les champs de compétences de cette collectivité territoriale qu'est le Département. Une institution qui doit rester proche des habitants et de leurs préoccupations."

PUY-EN-VELAY 4

DES CHIFFRES CLÉS



LES ATOUTS DU CANTON



ATOUT N°1

Une forte activité économique



ATOUT N°2

De nombreux services éducatifs, médicaux, sociaux...



ATOUT N°3

Un paysage préservé et un patrimoine bâti important

Christelle VALANTIN

Âge : 50 ans

Mandats politiques :

- Maire de Coubon
- Conseillère communautaire - CA du Puy-en-Velay

Engagement associatif : Présidente de la Mission Locale du Puy-en-Velay



ELUE

Tribune libre

"Sur ce deuxième mandat, je continuerai à mener un engagement de proximité, en étant au cœur des préoccupations des habitants de notre canton. Je défendrai avec conviction et une grande motivation les dossiers et projets qui favoriseront le bien-être des Arsacois, des Coubonais et des Ponots et qui permettront à notre territoire de se développer."



ELU

Jean-François EXBRAYAT

Âge : 52 ans

Mandats politiques :

- Adjoint (cadre de vie) - Le-Puy-en-Velay
- Conseiller communautaire - CA du Puy-en-Velay

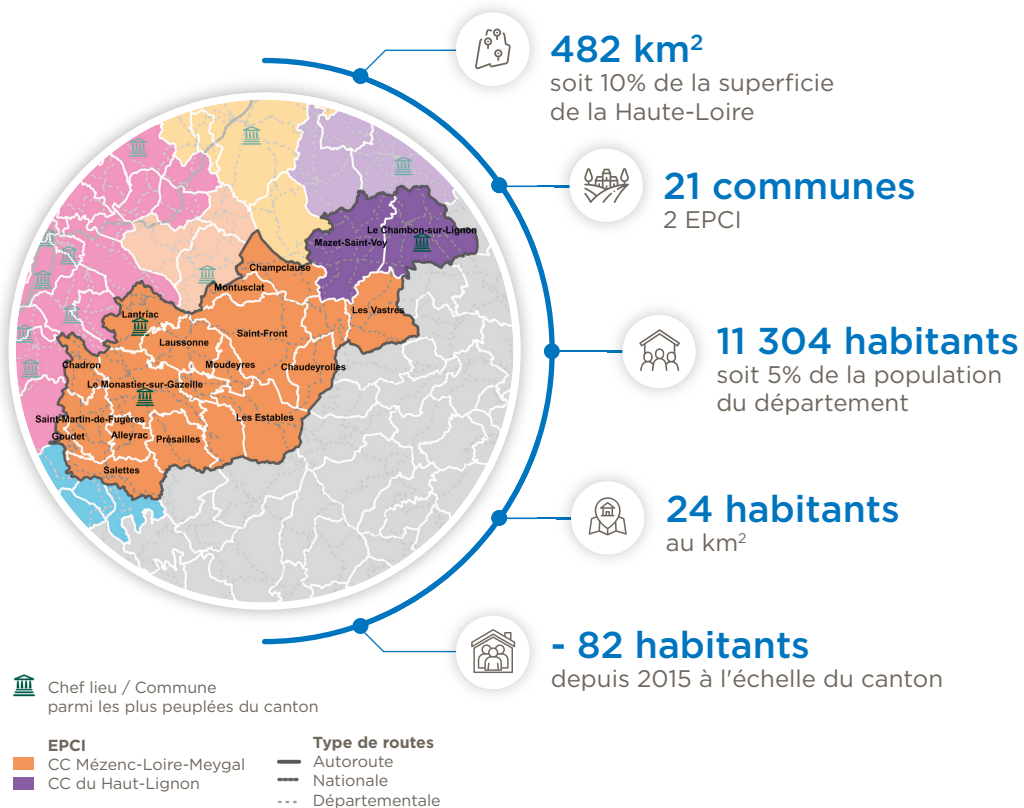
Engagement associatif :

Association des Amis de Saint-Jacques du Velay (ancien marcheur de St-Jacques)

Tribune libre

"Après une vie professionnelle bien remplie, j'ai la chance de pouvoir donner de mon temps et mettre à profit mes expériences passées pour participer activement à la vie de ma ville et de mon département. J'ai à cœur de pouvoir contribuer à l'avenir de mon territoire."

DES CHIFFRES CLÉS



LES ATOUTS DU CANTON



ATOUT N°1

Un paysage préservé



ATOUT N°2

Une qualité de vie et un sentiment de sécurité



ATOUT N°3

Un état d'esprit social et travailleur

Nathalie ROUSSET

Âge : 50 ans

Profession :

Technicienne des services vétérinaires

Mandat politique :

Conseillère départementale sortante



ELUE

Tribune libre

"Je suis heureuse de représenter ce beau canton du Mézenc, riche de son environnement, son histoire, sa culture mais aussi de l'esprit bien trempé de ses habitants. Un territoire où les notions de solidarité et de préservation de l'environnement sont très ancrées. Deux notions que je défends et qui sous-tendent mon engagement au sein du Conseil départemental en tant que conseillère déléguée à l'eau et à la biodiversité."



ELU

Philippe DELABRE

Âge : 64 ans

Profession : Retraité

Mandat politique :

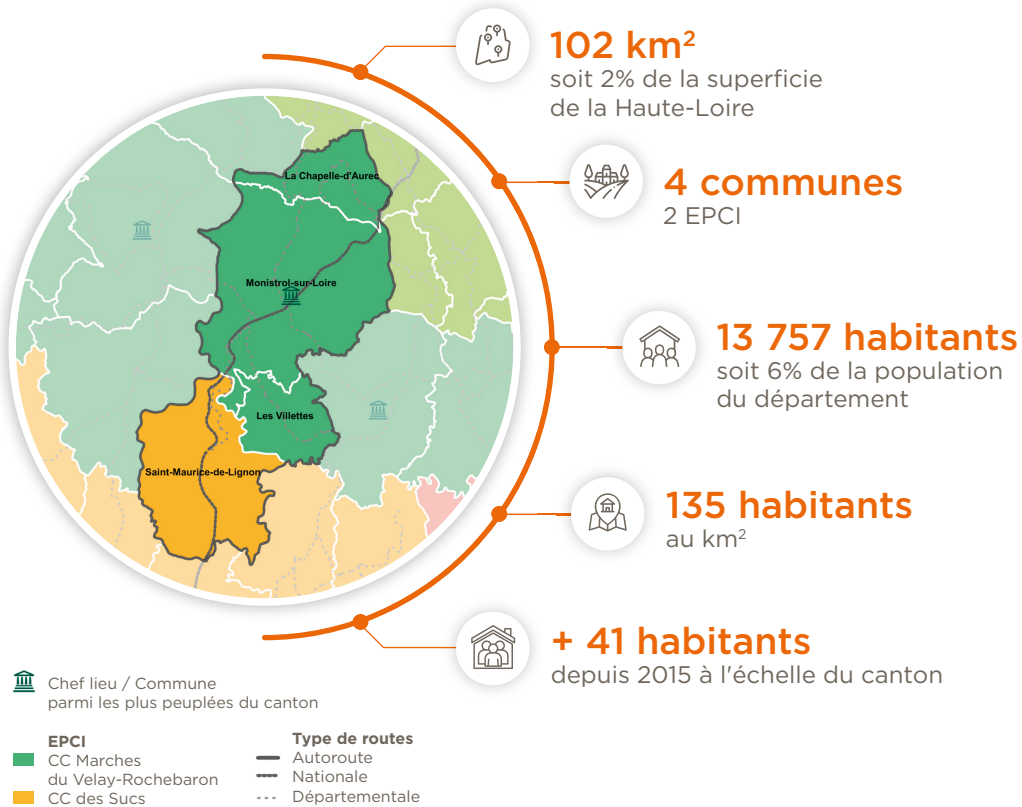
Maire de Saint-Front

Tribune libre

"Le Département est une collectivité de proximité, il doit rester au service des populations et être très présent auprès des communes et des Établissements Publics de Coopération Intercommunale (EPCI)."

MONISTROL-SUR-LOIRE

DES CHIFFRES CLÉS



LES ATOUTS DU CANTON



ATOUT N°1

Une économie attractive



ATOUT N°2

Une offre éducative plurielle



ATOUT N°3

Un espace naturel préservé

Christelle MICHEL DELEAGE



ELUE

Âge : 46 ans

Profession : Collaboratrice parlementaire

Mandat politique :
Adjointe - Monistrol-sur-Loire

Engagement associatif :
Bénévole dans des associations sportives

Tribune libre

"Il m'importe de continuer à œuvrer pour le développement de notre territoire, un travail qui se mène en équipe. Être au service des autres sans parti pris, c'est un engagement auquel je tiens et que je souhaite honorer durant ces sept prochaines années."

Jean-Paul AULAGNIER



ELU

Âge : 67 ans

Profession : Chef d'entreprise à la retraite

Mandats politiques :
- Vice-président - CC des Sucs
- Adjoint - Saint-Maurice-de-Lignon

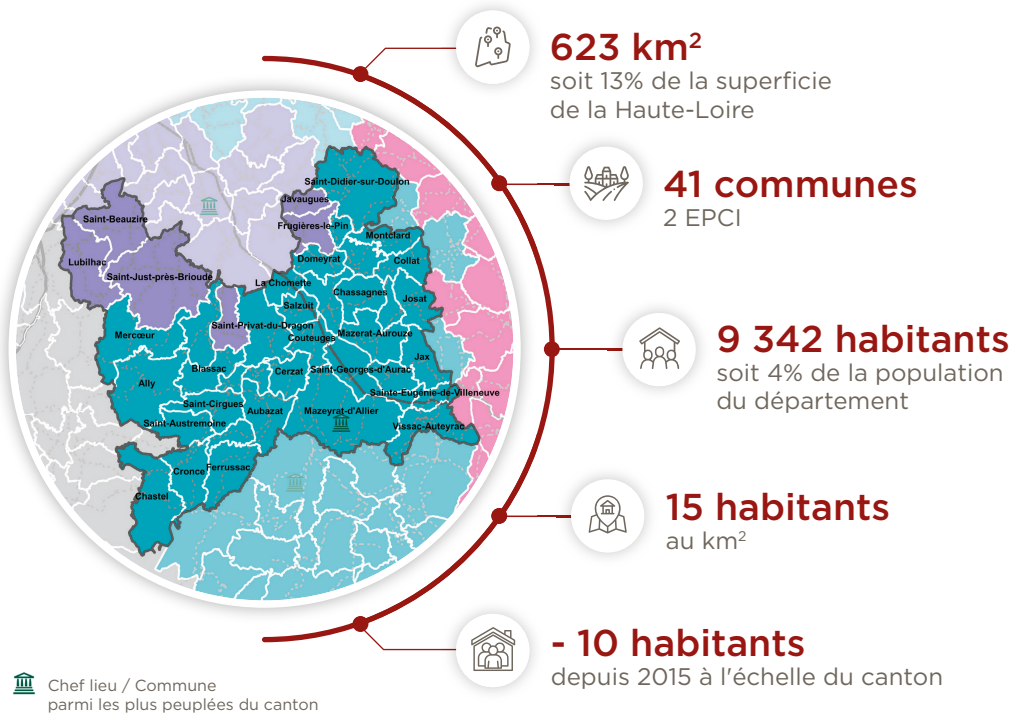
Engagement associatif :
Ex-président ADMR

Tribune libre

"Être un élu de terrain ayant pour engagements principaux l'intérêt général, le développement et l'attractivité de notre département."

PAYS DE LAFAYETTE

DES CHIFFRES CLÉS



LES ATOUTS DU CANTON



ATOUT N°1

Une qualité de vie indéniable



ATOUT N°2

Un fort potentiel touristique



ATOUT N°3

Une vie associative dynamique

Annie RICOUX



Âge : 56 ans

Profession : Cadre comptable

Mandat politique :

Adjointe - Saint-Didier-sur-Doulon

Tribune libre

"Je souhaite valoriser davantage l'environnement de notre très beau département, son cadre de vie, renforcer l'attractivité de notre territoire en misant sur des sites touristiques phares comme Chavaniac, son château, son Conservatoire botanique, son parc."



Mikaël VACHER

Âge : 34 ans

Profession : Agriculteur

Mandat politique :

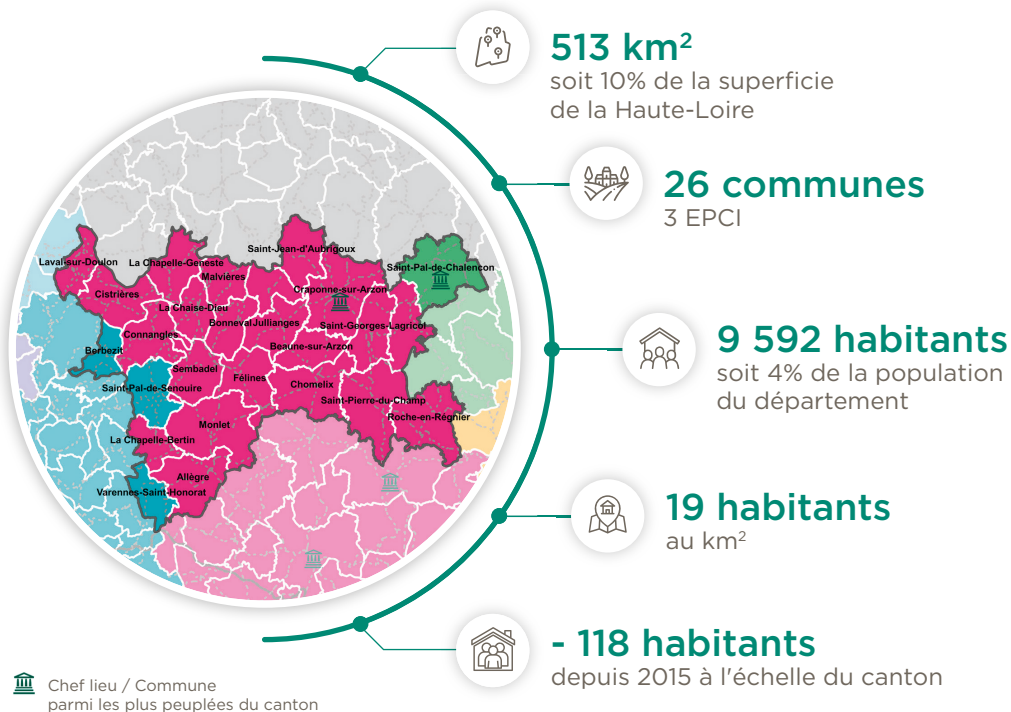
Maire de Chassagnes

Tribune libre

"Je souhaite être au service du canton de Lafayette, et bien sûr contribuer au développement de la Haute-Loire."

PLATEAU DU HAUT-VELAY GRANITIQUE

DES CHIFFRES CLÉS



LES ATOUTS DU CANTON



ATOUT N°1

Une diversité patrimoniale touristique



ATOUT N°2

Une économie très diversifiée



ATOUT N°3

Une vie associative très dynamique

Marie-Agnès PETIT



Âge : 59 ans

Profession : Conseillère spécialisée au service «produits fermiers» - Chambre d'Agriculture de la Haute-loire

Mandats politiques : Présidente du Département de la Haute-Loire - Présidente du SDIS 43

Engagement associatif : Membre du Comité de jumelage Allègre/Krostitz

Tribune libre

"Il me semble indispensable de remettre l'élu au centre du village, et de nous donner les moyens d'agir, pour que chacun des Alligériens connaisse et reconnaisse l'action de ses élus sur son territoire et la valeur ajoutée que leur travail apporte. Notre action pour les années à venir devra donc apporter des réponses concrètes à toutes ces interrogations et proposer une vision pour notre territoire "



Bernard BRIGNON

Âge : 66 ans

Profession : Retraité

Mandats politiques :

- Maire de Jullianges
- Conseiller départemental sortant

Engagement associatif :

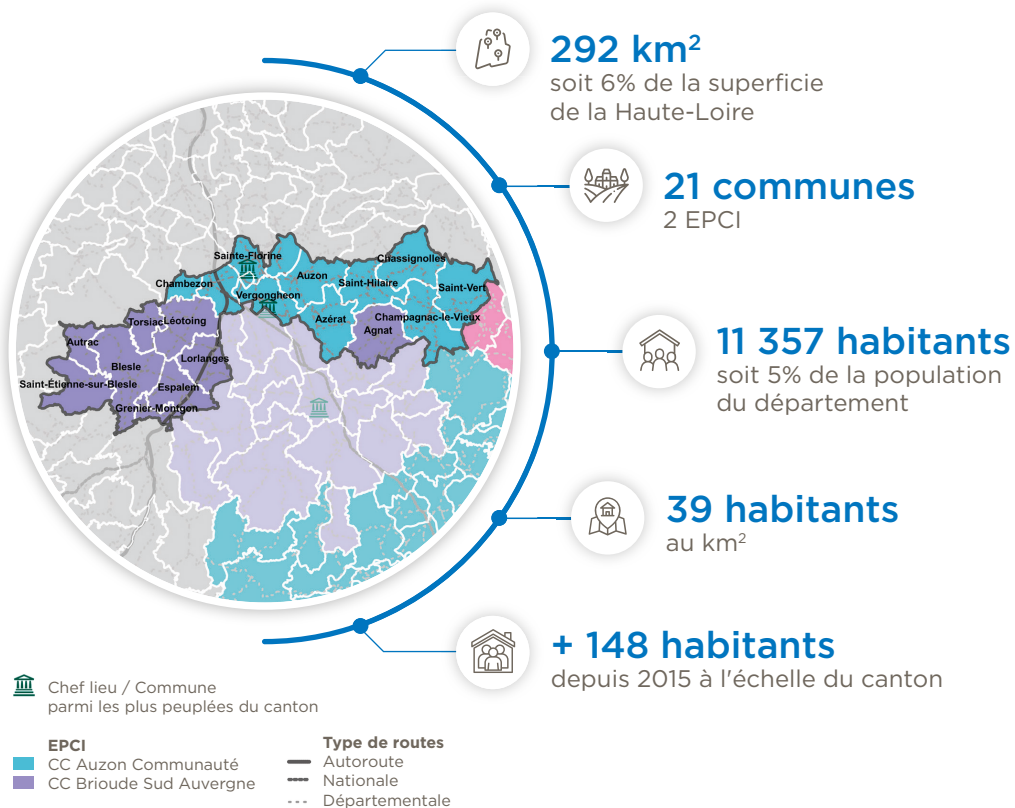
Comité des fêtes

Tribune libre

"Je me suis investi au sein du Conseil départemental pour défendre les valeurs de solidarité qui sont centrales au sein de la collectivité que ce soit auprès des personnes âgées, des personnes en difficulté ou des collectivités. Je suis également très attentif au développement économique de notre territoire et à celui de nos infrastructures routières."

SAINTE-FLOIRINE

DES CHIFFRES CLÉS



LES ATOUTS DU CANTON



ATOUT N°1

Un paysage préservé et un patrimoine bâti important



ATOUT N°2

Une desserte routière et autoroutière



ATOUT N°3

Un dynamisme économique

Nicole CHASSIN



ELUE

Âge : 76 ans

Profession : Retraitée

Mandat politique :
Conseillère départementale sortante

Engagements associatifs :
- Présidente de l'EHPAD de Sainte-Florine
- Présidente du centre de soins du Val d'Allier

Tribune libre

"Depuis 2004, je siége à la commission sociale où je m'attache à appliquer mes idées de solidarités et d'humanisme. Mon attachement pour la Haute-Loire m'amène à m'engager pour son développement et pour le bien-être de ses habitants."



ELU

Pascal GIBELIN

Âge : 57 ans

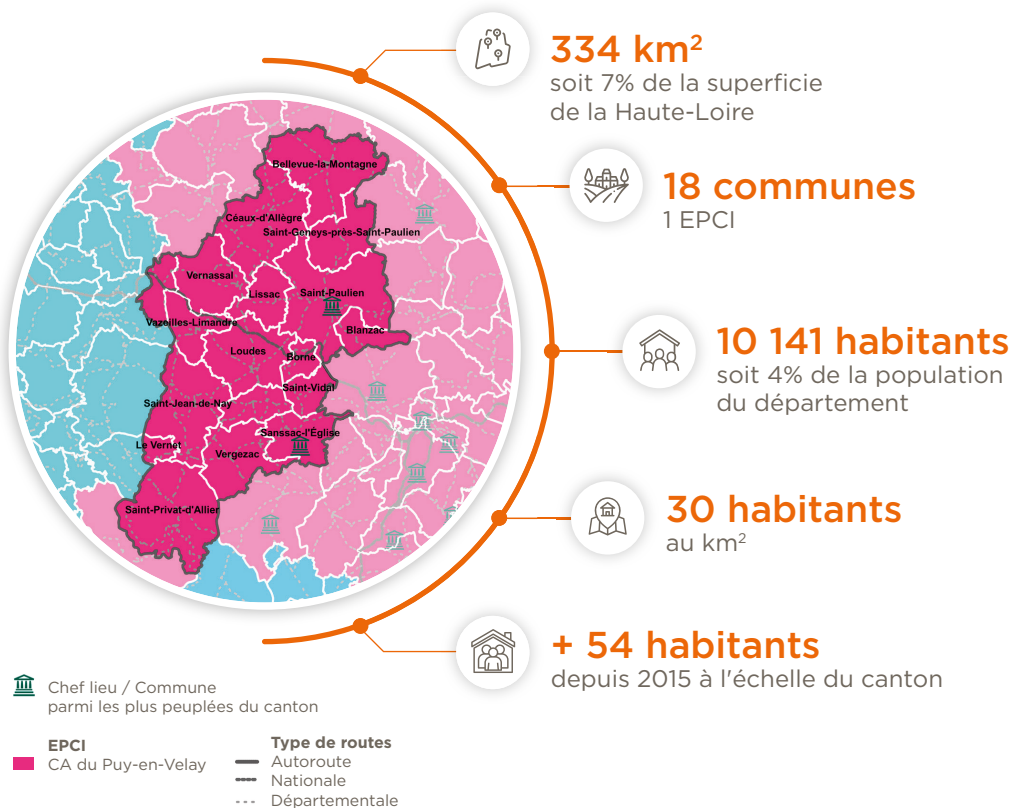
Mandats politiques :
- Maire de Blesle
- Vice-président - CC de Brioude Sud Auvergne

Tribune libre

"Je me suis engagé pour défendre et protéger les collectivités et les citoyens de Haute-Loire. Il est important pour moi d'être un relais entre les différentes collectivités. Le mandat de conseiller départemental est parfaitement complémentaire avec mes autres engagements."

SAINT-PAULIEN

DES CHIFFRES CLÉS



LES ATOUTS DU CANTON



ATOUT N°1

Présence de l'unique aéroport du département



ATOUT N°2

Une économie très diversifiée



ATOUT N°3

Une attractivité géographique (proximité du Puy-en-Velay)

Marie-Pierre VINCENT



ELUE

Âge : 60 ans

Profession : Pharmacienne

Mandats politiques :

- Maire de Saint-Paulien
- Membre de la commission «Sport et Culture» - CA du Puy-en-Velay

Engagement associatif : Présidente Sports et Loisirs - Saint-Paulien

Tribune libre

"Après 6 ans à la commission Sport et Culture du Département, je suis ravie de m'investir encore plus au service des athlètes de Haute-Loire. Connaissant davantage les rouages de cette belle collectivité de proximité, je vais travailler avec enthousiasme au bien-être de tous les altilgériens."



ELU

Jean-Marc BOYER

Âge : 57 ans

Profession : Collaborateur parlementaire

Mandats politiques :

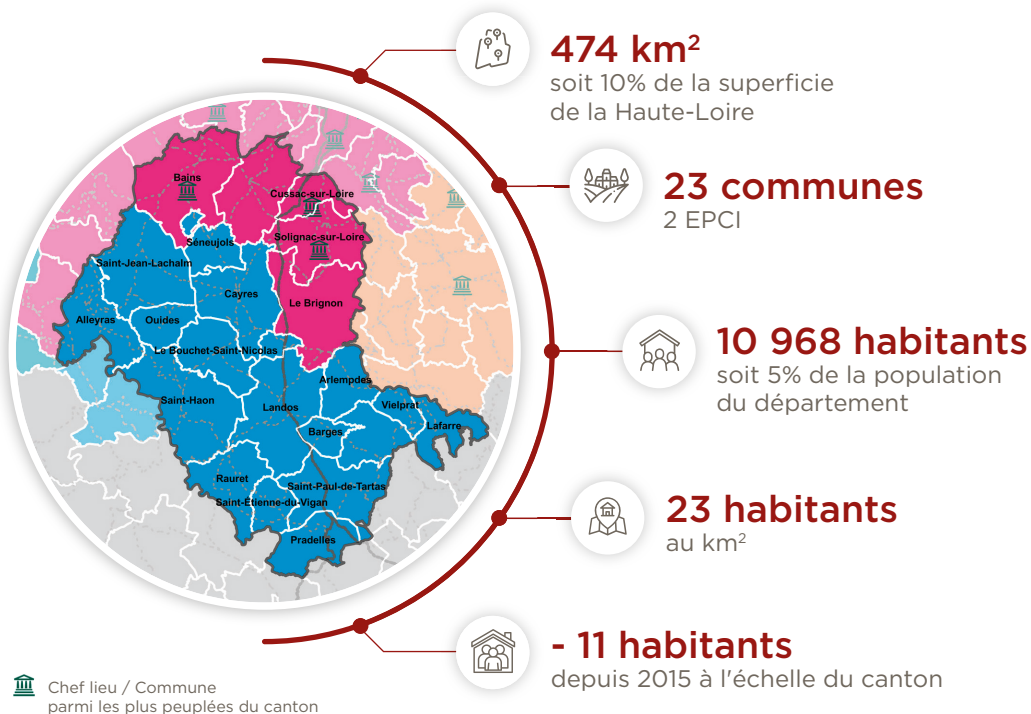
- Maire de Blanzac
- Conseiller communautaire - CA du Puy-en-Velay

Tribune libre

"Arrivé dans la seconde partie du mandat précédent, j'ai pu me familiariser avec les nombreuses missions et compétences du Département et de ce fait j'aborde cette nouvelle mandature avec confiance et détermination."

VELAY VOLCANIQUE

DES CHIFFRES CLÉS



Chef lieu / Commune parmi les plus peuplées du canton

EPCI
 CC des Pays de Cayres et de Pradelles
 CA du Puy-en-Velay

Type de routes
 — Autoroute
 - - - Nationale
 . . . Départementale

LES ATOUTS DU CANTON



ATOUT N°1

Un paysage préservé et un patrimoine bâti important



ATOUT N°2

Une qualité de vie et environnementale



ATOUT N°3

Des services pour tous : micro-crèche, portage de repas...

Marie-Laure MUGNIER

Âge : 33 ans

Profession : Chargée de transmission reprise des entreprises

Mandats politiques :

- Maire de Saint-Paul-de-Tartas
- Vice-présidente (culture) - CC Cayres Pradelles



ELUE

Tribune libre

"J'ai à cœur de poursuivre mon travail sur le dispositif « Manger Local et Bio » qui permet à la fois de soutenir notre agriculture mais aussi d'apprendre à nos enfants à se nourrir sainement. Je souhaite également mettre en valeur et promouvoir les spécificités de la Haute-Loire. Notre Département regorge de pépites, il faut le faire savoir."



ELU

Rémi BARBE

Âge : 35 ans

Profession : Journaliste en presse quotidienne régionale

Mandats politiques :

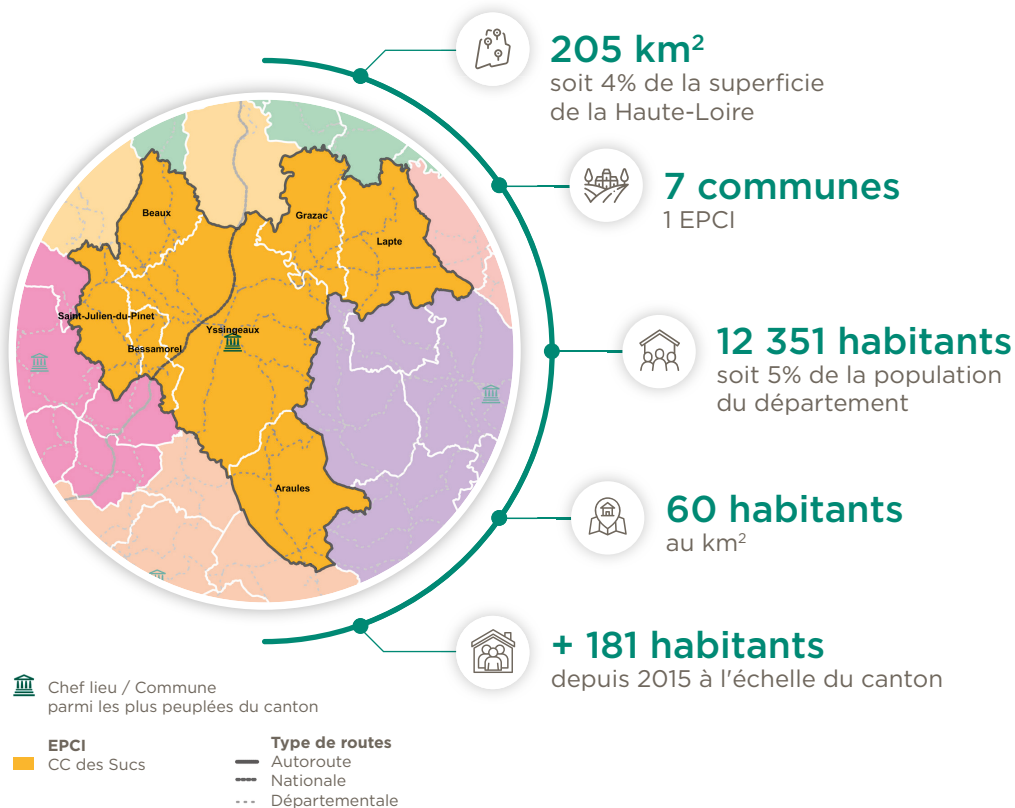
- Maire de Cussac-sur-Loire
- Conseiller communautaire - CA du Puy-en-Velay

Tribune libre

"Je souhaite aujourd'hui apporter mon énergie pour promouvoir et défendre le territoire dans lequel j'ai toujours vécu. Je veux également contribuer à ce que le Département reste la collectivité de proximité au service de tous."

YSSINGEAUX

DES CHIFFRES CLÉS



LES ATOUTS DU CANTON



ATOUT N°1

Une desserte routière privilégiée



ATOUT N°2

De nombreux équipements et services, entre Le Puy et St-Etienne



ATOUT N°3

Une agriculture qui constitue l'un des moteurs de l'économie

Isabelle VALENTIN

Âge : 59 ans

Profession : Ancienne salariée agricole

Mandat politique :

Députée de la 1^{ère} circonscription de Haute-Loire



ELUE

Tribune libre

"Membre de la Commission des Affaires Sociales à l'Assemblée Nationale, j'ai à cœur de recentrer mes actions sur les solidarités qui sont les missions premières du Département."



ELU

Arthur LIOGIER

Âge : 26 ans

Profession : Collaborateur de Cabinet

Engagements associatifs :

- Vice-président du club de foot d'Araules
- Membre du Comité des fêtes d'Yssingaux

Tribune libre

"Durant la crise sanitaire, le Département a démontré toute son utilité auprès notamment des personnes en grande précarité et ainsi réaffirmer et renforcer sa position de collectivité de proximité. Il faut faire de la cohésion sociale, de l'emploi et des solidarités, les priorités des années à venir pour retrouver le chemin de la confiance et construire la Haute-Loire de demain. Une Haute-Loire humaniste et bienveillante."

RETOUR EN PHOTOS SUR L'INSTALLATION DE LA NOUVELLE ASSEMBLÉE





Département de la Haute-Loire
Hôtel du département.

1, place Monseigneur de Galard
CS 20310 - 43009 Le Puy en Velay Cedex

www.hauteloire.fr - Facebook Département de la Haute-Loire